

神农架林区青少年户外营地教育活动开展情况研究

向庆龄¹, 黄志剑¹, 郑宇萌¹, 叶茜¹, 康江辉²

(1. 湖北大学 体育学院, 湖北 武汉 430068; 2. 武汉体育学院 研究生院 湖北 武汉 430079)

摘要: 营地被称为“没有围墙的学校”, 青少年户外营地教育是有别于学校教育和传统家庭教育的又一种新型的体验式教育活动。作为校外教育的重要组成部分和我国素质教育新的补充点, 它是沟通家庭教育和学校教育的桥梁, 强调在项目式、探究式学习中以实践的方式对某种知识获取更深层次的了解、体会。湖北省作为我国的教育大省, 大力响应国家体育强国的号召, 倡导研学教育号召, 将青少年户外营地教育列为“一主两辅”系列活动。神农架林区青少年户外营地由漳宝河户外基地、问山驿站、天演户外基地三个部分组成, 集青少年营地教育、师资培训、休闲旅游、户外运动于一体。本文以青少年户外营地教育相关理论为背景依据, 运用文献资料法、访谈法、问卷调查法、实地考察法、数理分析法等研究方法, 对神农架林区青少年户外营地教育活动开展情况进行调查, 客观分析影响神农架林区在青少年户外营地休闲运动开展过程中的影响因素, 并提出对策和建议, 希望能对神农架林区青少年户外营地休闲运动起到积极的推动作用, 同时为其他地区青少年户外休闲运动项目的开展提供借鉴。

关键词: 神农架; 青少年户外营地; 休闲运动

Investigation of leisure Sports in Youth Outdoor Camp in ShenNongjia Forest Area

XIANG Qing-ling¹, HUANG Zhi-jian¹, ZHENG Yu-meng¹, YE Qian¹, KANG Jiang-hui²

(1. School of Physical Education, Hubei University, Wuhan 430068, China; 2. Graduate School of Wuhan University of Physical Education, Wuhan 430079, China)

Abstract: The camping is called “a school without walls”, Youth outdoor camping education is another new type of experiential education that is different from school exam-oriented education and traditional family education, it is an important part of off-campus education and a new quality education in China. The supplementary point is that it is a bridge between family education and school education, emphasizing the acquisition of a deeper understanding and experience of a certain knowledge in a practical way in project-based and inquiry-based learning. As a major education province in China, Hubei Province vigorously responds to the call of a national sports power, advocates the call of research and education, and lists the youth outdoor camp education as a series of activities of “one main and two auxiliary”. The youth outdoor camp in the Shen Nongjia forest area consists of three parts: the Weibao River Outdoor Base, the Wenshan Station, and the Tianyan Outdoor Base. Based on the relevant theories of youth outdoor camp education, this paper uses literature, interviews, questionnaires, field investigations, mathematical analysis and other research methods to investigate the development of outdoor camp education activities for youth in Shen Nongjia Forest District. This paper analyzes the influencing factors that affect the development of leisure sports in youth outdoor camps in Shen Nongjia Forest District, and puts forward countermeasures and suggestions, hoping to

play a positive role in promoting leisure sports in Shen Nongjia Forest District for youth in outdoor camps, as well as for youth outdoor leisure sports in other areas. Provide reference for the development of the project.

Key words: Shen Nongjia; Teenager outdoor camping; Leisure sports

营地教育最早起源于美国,至今已有150多年历史。20世纪90年代初,孙云晓在《夏令营的较量》一文中通过叙说中日两国的孩子在内蒙古举行的一次夏令营活动中的不同表现,揭示出中国在对儿童的体验教育中的不足,由此揭开了中国青少年户外营地的序幕。香港是我国最早开启营地教育的地方,随后由于各种形式的户外运动在我国青少年群体中受到推崇而得到快速发展。随着国民经济发展水平和全球化开放程度不断提高,我国家长的教育理念逐渐发生变化,超过82%的家长表示支持素质教育,新一代家长更愿意让孩子走出校园,接受学校以外的教育,培养综合素质的发展,教育界认为“一次有意义的营地体验足以改变孩子的一生”,青少年户外营地教育通过让青少年参加体验式的学习,在这个过程中进行自我探索。让青少年做自己感兴趣的事情,同时通过寓教于乐的方式给予青少年最直观的知识积累,让青少年既得到身体上的锻炼,也得到精神上的满足。湖北省作为教育大省,在青少年户外营地教育方面的发展比较早,但现阶段的发展如何?存在何种问题?如何突破发展的壁垒?依然是各界讨论的焦点。

1 研究目的

本论文以青少年户外营地教育的相关理论为背景依据,结合对神农架林区青少年户外营地教育开展情况的实际调查情况,对神农架林区青少年户外营地教育开展过程中存在的问题进行分析,找出其在开展过程中存在的弊病与不足,客观地分析这些问题的原因,结合青少年身心发展特点,提出神农架林区在青少年户外营地休闲运动开展中存在的问题及对策,以规范神农架林区青少年户外营地教育地开展。

2 研究方法

2.1 文献资料法

根据研究需要,在中国期刊全文数据库(CNKI)、万方数据库、中国政府网等检索工具,查阅硕士和博士论文以及核心期刊,根据本研究方向筛选参考论文,进行深入学习,归纳整理,为本研究提供参考依据。

2.2 实地考察法

笔者两次往返神农架林区,实地考察神农架林区的营地开展情况,归纳神农架林区休闲运动项目开展的资源特征、户外营地教育活动情况等,为论文撰写提供坚实基础。

2.3 访谈法

对神农架林区青少年户外营地活动组织者和参与者以及部分散客以自由交谈的方式采访,通过微信等聊天工具对个别志愿者、参加营地活动的指导员进行访谈,访谈过程全程录音。了解他们对现行营地休闲体育项目开展的基本情况和意见,获取问卷以外的信息,为本研究提供更多的资料。

2.4 问卷调查法

按照社会学原理设计问卷,根据调查目的设计名为“神农架林区青少年户外营地夏(冬)令营休闲运动开展状况青少年营员问卷”,对参与夏(冬)令营的青少年营员进行问卷调查;设计名为“神农架林区青少年户外营地夏(冬)令营休闲运动开展状况指导员问卷”,对营地活动指导员及生活老师进行问卷调查。效度采用专家效度检验,请教包括3名教授、3名副教授、2名讲师在内共8人对问卷的内容、结构及难易程度进行测评。信度采用重测信度,间隔一个半月进行问卷发放,4月对被调查对象进行二次问卷回访,对问卷进行重测信度。重测信度为0.83($p=0.001<0.05$),具有良好的信效度。共发放指导员问卷34份,学生问卷120份,回收指导员问卷25份,学生问卷113份。

表1 问卷的发放与回收情况统计表

问卷类型	发放数量	回收数量	回收率	有效数量	有效率
指导员问卷	34	25	73.53%	25	100%
青少年学生问卷	120	113	94.17%	113	100%

3 结果与分析

3.1 神农架林区青少年户外营地的基本情况

1) 营地运营情况

神农架林区青少年户外营地也称霞客户外,隶属于神旅集团,位于木鱼旅游度假区漳宝河,主要由漳宝河户外基地、问山驿站、天演户外基地三个部分组成。除了神农架林区正常的旅游接待,最大的特色便是户外活动,即接待徒步露营的团队,包括成人和青少年,该地区青少年户外营地教育活动是由社会其他培训机构租借场地实现的。除此之外,还会策划和执行一些体育赛事,包括神农架马拉松,野人五项挑战赛等。资金大部分源自自我运营,35%依靠全年开放的旅游事业收入(此处将成人团队的徒步活动纳入旅游事业收入),青少年户

外营地活动开展时场地租借占经费来源的30%,体育赛事举办和社会师资培训各占15%,剩余5%源自政府拨款。

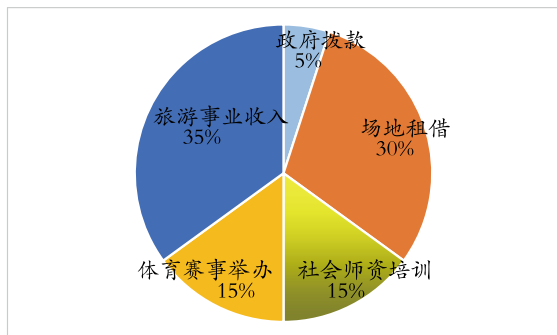


图1 营地经费来源分析图

青少年户外营地活动教育在该地区的总收入占比非常大。但是访谈中管理人员透露,目前的青少年户外营地教育活动仅依靠第三方机构,带来的收入无法满足在淡季工作人员工资和场地设备的维护费用。如果该地区青少年户外营地活动不依靠第三方机构,由自己举办开展,那么该地区在这一方面的资金收入占比会更乐观,对场地设备的维护会更加细致,青少年户外营地活动中的设备安全风险可以得到有效降低。

2) 营地的接待能力情况

神农架林区全年开放,其客流量主要面向两大群体,一类是针对青少年户外教育和成人徒步团队,主要是夏令营和冬令营,青少年户外夏令营集中在7月到8月,冬令营在1月到2月;另外一类是神农架景区接待的散客,景区全年开放,节假日是高峰期。本研究主要研究对象是神农架林区青少年户外营地教育活动,通过访问相关工作人员了解到截至2018年在该营地已举行夏令营27期,接待青少年营员共850人,指导员58人。冬令营较夏令营要相对少一些,共7期,主要是武汉探索者拓展有限公司开展3期和云齐少年营地教育开展4期,接待青少年营员240人,指导员38人。神农架林区青少年户外营地在2018年共接待青少年营员约1100人,指导员约100人,其运行模式是由自身提供场地,第三方机构招收营员组织营地活动。

表2 神农架林区青少年户外营地教育活动开展市场构成表

机构名称	类型	举办期数	每期人数
邦才国际教育服务(湖北)有限公司	夏令营	4	30
郑州行知少年训练营	夏令营	2	30
北京优创教育	夏令营	2	30

续表

机构名称	类型	举办期数	每期人数
武汉探索者拓展有限公司	夏令营	5	40
万科户外	夏令营	1	25
十堰山飘风青少年先锋营	夏令营	1	30
行云户外体育	夏令营	8	30
童步天下	夏令营	3	30
其他	夏令营	1	25
武汉探索者拓展有限公司	冬令营	3	40
云齐少年营地教育	冬令营	4	30

3) 营地基本设施设备情况

神农架林区青少年户外营地漳宝河户外基地以木屋住宿、帐篷露营为特色,餐饮区还配备自助烧烤炉,营地生活区设施设备比较完善。该营地的攀岩墙是一块天然岩壁,溯溪步道有绳索保护措施,徒步步道连接各个自然生态馆,冬季还有大片滑雪场地,户外活动场地基础设施比较完善。在神农架地区开展青少年户外营地休闲运动具有天然场地优势以及后天设施设备完善优势。

表3 场地基本情况表

设备类型	数量	备注
营地生活区	1	包括小木屋16套、露营区、洗漱区
餐饮区	1	包括餐桌、自助烧烤区
攀岩场	1	天然岩壁
自然生态馆	1	包括熊猫馆、金丝猴基地、娃娃鱼馆、地质博物馆等
滑雪场	1	冬令营开放
溯溪步道	1	在小溪里用户外用绳加固保护
徒步步道	未知	包括登山步道、定向步道等
室内活动场	0	专用于雨雪等天气开展青少年营地活动的室内场所

4) 营地项目开设情况

根据表4休闲运动项目分类情况表设计指导员问卷第7问,在收回的指导员问卷中,在神农架林区青少年户外营地教育活动中主要开展的项目占比最大的是野外生存类和体能训练类占比最大,都占比37.5%,其次是科学探索类,占比12.5%,技能训练类占比6.25%,心智训练类占比3.13%,其他类3.13%,一般体育类在青少年户外营地中占比0%。由此可见,在神农架地区青少年户外营地教育活动中,休闲体育项目开展多以补充学校体育教育为主,多是为了培养青少年独立生活能力、动手能力,培养意志品质类型的活动。

表4 休闲运动项目分类情况表

项目类别	项目名称	功能	比重(%)
野外生存类	露营、荒岛求生、丛林穿越、野外餐饮、营火晚会等	培养青少年独立生活能力	37.5
体能训练类	徒步穿越、登山、攀岩、攀树等	培养青少年坚定意志和不屈精神	6.25
科学探索类	扎筏求渡、先锋工程、标本制作、动植物观察、定向越野、建模等	激发青少年好奇心、提高动手能力	12.5
心智训练类	高空平衡木、穿越电网、卧底任务、毕业墙、信任背摔等	锻炼青少年心智	3.13
技能训练类	旗语、救援、方位辨识、生火、取水等	学习户外专项技能	6.25
一般体育类	如网球、足球、篮球、羽毛球、武术等	体育参与	0
其他类	特色项目(地质演变知识观影活动)	知识普及	3.13

3.2 神农架林区青少年户外营地参与主体情况

1) 参与主体基本人口信息

通过回收的113份营员问卷发现,神农架林区2018年青少年户外营地教育参与主体男生占63%,女生占37%,性别分布上男生偏多。

年龄上大部分集中在9-15岁,从表5参与主体分布情况中可以看出参与该地区青少年营地教育活动的男生年纪总体比女生年纪偏小。

表5 参与主体分布情况

年龄	5-8岁	9-11岁	12-15岁	16-19岁	总和	占比
男	12	48	11	0	71	63%
女	7	15	17	3	42	37%

2) 参与主体项目选择情况

通过调查分析,参与神农架林区营地教育活动的主体回忆自己在开营之前最期待的项目有:露营,占比23%;观察大熊猫,占比19.46%;攀岩,占比14.15%;神农坛定向,占比11.5%;攀树,占比7.96%;山野无痕课堂,占比6.19%。

表6 开营前参与主体最期待项目表

项目名称	次数	占比
露营	26	23%
观察大熊猫	22	19.46%
攀岩	16	14.15%
神农坛定向	13	11.5%
攀树	9	7.96%
山野无痕课堂	7	6.19%

在113份营员问卷和25份指导员问卷中共同反映出在参与过程中最吸引参与主体的几个休闲运动项目是:标本制作,占比74.63%;露营,占比40.57%;观察大熊

猫,占比27.53%;滑雪,占比24.69%(冬令营项目,填写问卷的52位冬令营营员和25位指导员,共77份问卷中有19份问卷提及滑雪为印象最深的项目);攀树,占比20.28%(夏令营项目);地质博物馆看4D电影,占比5.07%;营火晚会,占比5.07%,基本与在参营之前最期待项目符合。

表7 参与主体参与度高的项目

项目名称	次数	占比
标本制作	103	74.63%
露营	56	40.57%
观察大熊猫	38	27.53%
攀树	27	20.28%
地质博物馆看4D电影	7	5.07%
营火晚会	7	5.07%

3) 参与主体的动机情况

调查研究发现,参与主体参加户外活动的主要目的是为了结交朋友、锻炼身体、丰富假期生活、学习户外知识,提高技能、自己兴趣、学校要求和家长逼迫。现今社会独生子女多、学习压力大、体育参与机会少,多数青少年及其家长希望通过户外体育参与缓解疲劳,结交朋友,远离电子设备,丰富休闲娱乐生活。

表8 参与主体参与动机

动机	次数	占比	次序
结交朋友	104	92	1
锻炼身体	98	87	2
丰富假期生活	72	64	3
学习户外知识,提高技能	56	50	4
自己兴趣	44	39	5
学校要求和家长逼迫	31	27	6
其他	28	25	7

3.3 影响参与主体参与活动的因素

比较表6与表7发现, 攀岩、神农坛定向、山野无痕等项目在开营前参与主体期待度高, 但在参与过程中参与度不高。标本制作、电影观影、营火晚会在参与过程中反映出高参与度。经研究调查, 影响主体参与活动的因素主要有以下几个方面。

1) 指导员因素

营地指导员是在营地教育活动中起引导性的重要

存在, 本次调查的25位参与神农架林区青少年户外营地教育活动的营地指导员中只有8位女性指导员, 营地指导员主体力量还是男性指导员, 虽然女性指导员不及男性指导员体力强, 但男性指导员占多数会使得在一些项目安全问题和营员之间一些细微情绪变化上没有女性指导员细心, 营员情绪变化问题的处理上可能会对后期营员反馈有影响, 一定程度上会影响营地活动的长期开展。

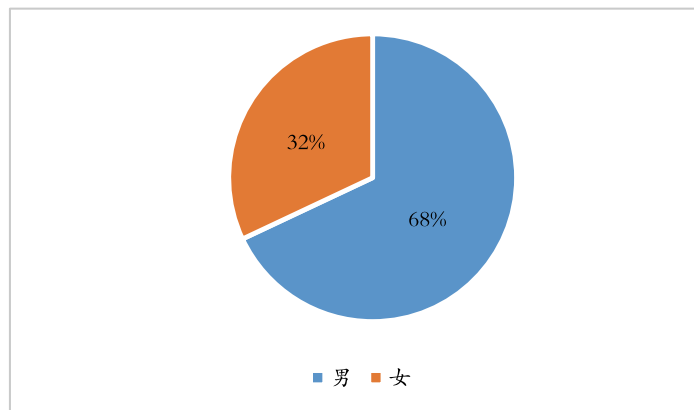


图2 营地指导员性别比例图

本次调查的25位指导员中仅76%的指导员有青少年户外营地教育从业相关资格证书, 34%没有资格证书。关于青少年户外营地指导员学历素质上, 仅3名受调查者指导员是

硕士研究生学历, 没有博士研究生学历指导员, 大部分为本科生, 其中2名为本科以下学历, 指导员的素质高低会直接对青少年户外营地休闲运动项目的开展产生影响。

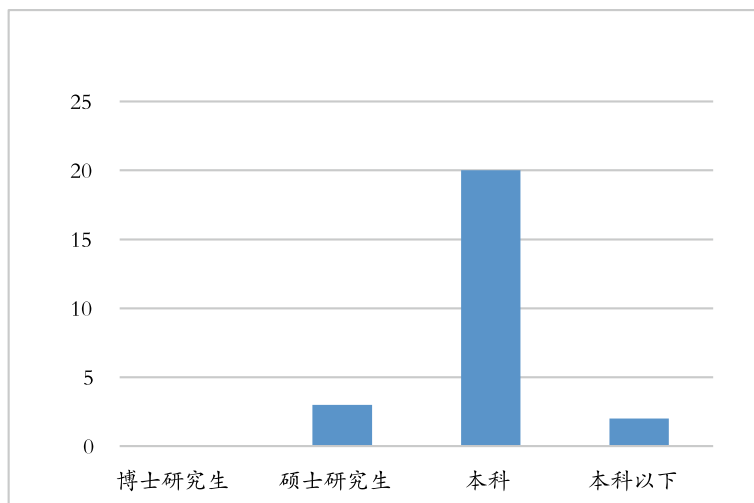


图3 指导员学历分布图

本次调查的25位指导员年龄总体上偏小, 呈现年轻趋势, 在参与从事营地教育活动中虽然会表现积极、富有激情, 但是经验相对不足。根据问卷的反映来看只有56%的指导员是以全职的形式从事青少年营地教育, 44%是兼职, 大部分指导员从事青少年营地教育

不到两年, 只有8位指导员从事这一行业超过4年, 6位有两年到三年经验。这表明长期从事青少年营地教育拥有丰富经验的指导员较少, 流动性大, 对不同年龄层面的青少年的一些突发事件的处理能力可能稍有欠缺。

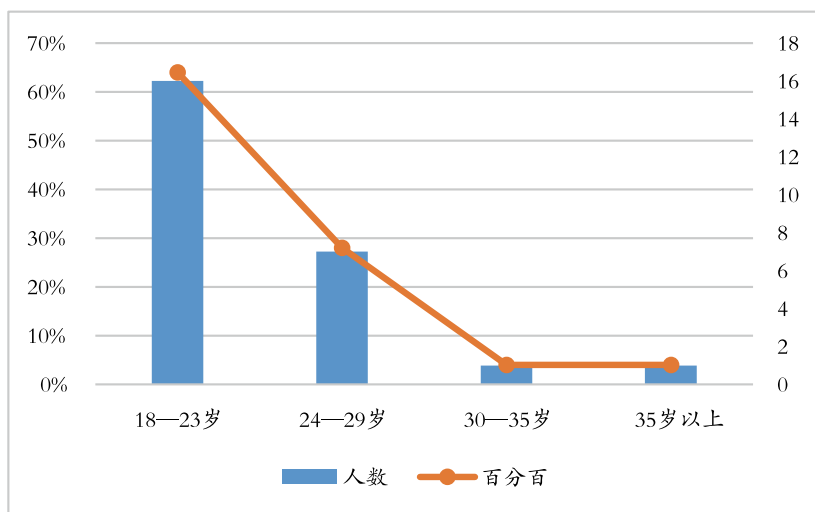


图4 指导员年龄分布图

2) 设施设备因素

神农架林区青少年户外营地尚处于起步阶段，同国内沿海地区以及湖北省武汉地区几家营地相比，营地硬件设施设备比较落后。一是缺少室内活动场地，在青少年户外营地教育活动开展过程中容易受天气影响，一旦天气恶劣，无法外出活动时，该营地没有大型室内活动场所。二是专业设施设备老旧，在实地考察过程中发现不少专业设施设备因使用时间长久而老化、损坏，使用风险系数大。

3) 课程设计因素

虽然在青少年户外营地教育活动开展过程中的课程围绕神农架林区的主题设计，在培养团队精神和培养个人抗挫能力方面有所设计，但是课程设计中在培养个人独立生活养成能力上和课程结合青少年的身心发展规律上并没有做好，比如没有系统内务整理。同时参营青少年年龄差异较大，在某些课程上考虑欠缺，比如攀树活动，只设计了一棵树的攀树点，对于年龄大的青少年来说很简单，挑战难度几乎为零，对于年龄小的孩子来说迈出第一步都挺难，挑战难度过大，一定程度打消参与主体参与活动的积极性。

4) 地形地势因素

神农架林区地形复杂，山路崎岖，景点周围多悬崖，在某些步道上会有滑坡、野生动植物等隐藏危险，在活动过程中存在自然灾害风险。同时由于复杂的地势因素，导致该地区不同海拔气候环境不同，在登山活动过程中，营员需要准备大量防寒防暑用品，并且一旦雨水过多，很多项目难以开展。

5) 林区散客因素

神农架林区青少年户外营地较其他青少年户外营地

而言，在景区内，全年对外开放，除青少年户外营地教育活动还接待其他旅游散客，由于这种特殊的运行形式，在青少年户外营地教育活动开展的高峰期同时也是其他散客旅游的高峰期，在营地教育过程中活动的开展不免会受到这些散客的影响，在某种程度会给参营营员带来一些不必要的不愉快经历，比如：拥堵拥挤、环境嘈杂等。

4 结论与建议

4.1 结论

1) 项目种类丰富，但缺少冰上项目

在青少年户外营地教育活动开展过程中项目总类丰富，但是在冬令营过程中以滑雪为主，营地平面活动和一般户外活动为辅，冰上其他项目缺少，导致冬令营只有滑雪一项特色项目，对青少年及其家长的吸引力不够。

2) 第三方机构参与，自主经营收入依靠旅游业

神农架林区青少年户外营地教育活动由第三方机构租借场地实现，当地无自主经营青少年营地教育活动，收入主要靠旅游业和场地外租，如果利用自身优势，自主经营青少年户外营地教育活动与指导员培训活动，会将资源最大化利用，利益实现最大化。

3) 环境污染问题

神农架林区自然生态环境优美，但在青少年户外营地教育活动开展过程中对自然生态环境造成一定影响。在实地调查过程中，2018年8月，以营地指导员身份参与一期夏令营活动，在活动过程中发现本次参营营员虽没有随地扔垃圾等习惯，但有采摘野花野草野果现象，且在露营地还有以往营地活动留下的残留物品，还存在营员直接在水源洗带有油渍的露营餐具、直接在水源洗漱的现象，野外露营活动“山野无痕”原则是明确禁止

这种行为现象的,因为这种行为现象对水质环境有很大的影响。

4.2 建议

1) 完善营地管理体系,优化课程体系

修建完备的营地室内活动场地,增设特殊情况下的应急方案。建立科学的营地管理体系,增派专业管理人员,对各个场馆、各个设施设备进行定期的检修、安全因素排查,形成科学的管理体系,同时结合当地地形地势,以绿色环保、亲近自然、提升能力为理念,设计专业的神农架林区青少年户外营地休闲运动项目。以更舒适的营地环境,更丰富的营地休闲运动项目更好地服务于青少年户外营地活动。

2) 加强师资队伍建设,提升指导员专业技能

对于神农架林区青少年户外营地来说,青少年营地活动的主要客源和指导员是其他渠道商带来的,该地区营地负责提供住行饮食。为进一步提高该地区营地活动质量,应该加强师资队伍建设,在该地区开展营地指导员培训、滑雪教练员培训,提高指导员的专业知识技能储备,各个机构应积极定期组织指导员培训学习。

3) 引进开发冰雪项目,提高冬令营知名度

冰雪项目在北方开展较多,南方由于气候原因难以开设,但神农架地区地形气候条件得天独厚,海拔高冬季冰雪期较长,加之2022年冬奥机遇,引进冰雪项目,增加营地冬季项目,吸引更多参与者,有利于提升神农架林区青少年户外营地知名度,打造湖北省首个青少年户外营地休闲冰雪运动项目体系。

4) 合理利用相关政策条件,打造营地联盟,资源共享共建

我国进入新时代以来,强调素质教育的重要性,为提高国民素质教育制定了很多支持研学旅行,营地建设等方面的政策,“十三五”关于体育发展的规划中强调发展休闲体育、户外教育,神农架林区作为湖北省唯一一个林区,在其营地建设和休闲运动开展上要与当地政府部门保持密切联系,与全国多个地区青少年户外营地建立联盟模式,各个地区资源互补,进行资源整合和优化,相互交流学习,不断丰富项目内容,辐射周围县市中小学生,提升营地知名度将更有利于神农架林区青少年户外营地休闲运动项目的开展。

5 研究局限

本调查在2019年开展,受疫情影响,2020年和2021年未能进行跟踪调查,使得文章数据支撑有时间上的限制。

使用问卷调查法,被试主观性太强,并且被试年龄普遍偏小,在对问卷的理解程度上存在偏差。

参考文献

- [1] 王会娟,黄瑞敏.我国青少年户外体育活动营地运营现状研究[J].广州体育学院学报,2018,38(162): 69-72.
- [2] 赵霞.青少年户外教育的国际经验及启示[J].中国青年研究,2015,230: 117-121.
- [3] 李凌.青少年户外体育营地的教育理念与课程设置[J].西安体育学院学报,2009,26: 112-115.
- [4] 柳鸣毅,王梅,张毅恒,等.新时代中国青少年体育冬夏令营公共政策与治理路径研究[J].中国体育科技,2019,55: 61-72.
- [5] 薛保红,南燕.发达国家营地教育发展及其启示[J].重庆交通大学学报(社会科学版),2014,14(6): 126-128.
- [6] 钟秉枢,鹿志海,李相如,等.中国中小城镇体育休闲旅游资源的整合与优化:以北京市房山区张坊镇为例[J].首都体育学院学报,2014,26(5): 388-393.
- [7] Robyn Zink, Lisette Burrows. "Is what you see what you get?" The production of knowledge in-between the indoors and the outdoors in outdoor education [J]. Physical Education & Sport Pedagogy, 2008, 13(3).
- [8] Dymont, Potter. Is outdoor education a discipline? Provocations and possibilities [J]. Journal of Adventure Education and Outdoor Learning, 2015, 15(3).
- [9] Mohd Taib Harun, Norlena Salamuddin. Cultivating personality development through outdoor education programme: the Malaysia experience [J]. Procedia-Social and Behavioral Sciences, 2010, 9.
- [10] Chris North. Rain and Romanticism: the environment in outdoor education [J]. Asia-Pacific Journal of Health, Sport and Physical Education, 2015, 6(3).