

教育研讨

2025年2月第7卷第2期

集团化视域下的拔尖创新人才早期培养探索

刘刚¹ 张云斌² 蒲大勇²

1. 成都嘉祥外国语学校, 成都;

2. 成都师范学院, 成都

摘要 | 基础教育阶段的拔尖创新人才培养, 需要面向全体学生, 构建激发学生兴趣和潜能的环境, 有效识别、培养学生的创新潜质, 为学生将来成为真正的拔尖创新人才打好坚实的基础。教育集团可充分发挥其在统一管理、教育理念、学校运营、科研技术、教学评价和资产管理等方面的优势, 进一步创新机制, 夯实人才培养基础, 构建系统性的课程和评价体系, 开展有效协同, 弥补各分校区在师资力量、教学资源方面的不足, 推动人才发现和培育质量的整体提升。

关键词 | 集团化办学; 拔尖创新人才; 贯通培养

Copyright © 2025 by author (s) and SciScan Publishing Limited

This article is licensed under a [Creative Commons Attribution-NonCommercial 4.0 International License](https://creativecommons.org/licenses/by-nc/4.0/).

<https://creativecommons.org/licenses/by-nc/4.0/>



党的二十大报告提出“着力造就拔尖创新人才, 聚天下英才而用之”。拔尖创新人才培养是深入实施人才强国战略的行动要义。基础教育阶段是拔尖创新人才早期发现、早期培养的关键时期, 需要构建能够展现学生兴趣、激发学习天赋的环境, 帮助教师识别具有潜力的学生, 通过提供针对性的资源和指导, 为其未来发展打下坚实基础。

集团化办学以资源共享和优势互补为原则, 旨在提升教育质量和水平。通常以名校为引领, 统一管理教育理念、学校运营、科研、技术、评价和资产管理,

促进资源均衡分布, 提升普通学校教育水平, 为学生提供全面发展的机会, 创造更多教师交流和互动的机会, 促进教师专业成长, 推动教育公平和质量提升, 最终实现更优质的教育服务。

在拔尖创新人才培养方面, 受区域差异、学段特点、教育基础不均等因素的影响, 以及课程构建、师资力量、教学资源等方面的不平衡, 不同校区在拔尖创新人才培养的成果上往往出现显著差异, 并且出现了重复建设、内部竞争等不利于集团整体发展的现象。本文试图从教育集团整体发展的战略出发, 分析教育集团在办

基金项目: 四川省高等学校人文社会科学重点研究基地教育数字化与终身学习研究中心2024年度科研项目“教育数字化助推光影课程资源建设与应用研究”(项目编号: DELL2024YB-43); 四川中小学安全教育与管理研究中心课题“‘平安校园’安全管理流程优化研究”(项目编号: ZXXAQ2411); 教育部高等教育司2024年产学研合作协同育人项目“产学研融合视域下拔尖创新人才培养实践教学基地建设”(项目编号: 2407311605); 教育部高等教育司2024年产学研合作协同育人项目“新时代构建平安校园实践育人基地的理论探索与实践”(项目编号: 240700383311033)。

通讯作者: 张云斌(1978.12-), 男, 汉族, 四川宜宾人, 硕士, 副教授, 成都师范学院合作发展处、基础教育发展服务中心, 四川中小学安全教育与管理研究中心副主任, 研究方向: 教育管理、教师发展。

文章引用: 刘刚, 张云斌, 蒲大勇. 集团化视域下的拔尖创新人才早期培养探索[J]. 教育研讨, 2025, 7(2): 159-166.

<https://doi.org/10.35534/es.0702032>

学机制、课程理念、教学方式、学生发展等关键领域的思考,提出集团化视角下拔尖创新人才早期培养应注意的问题及发展方向。

1 教育集团开展拔尖创新人才早期培养的使命

教育集团作为教育领域的重要力量,必须立足于国家的战略发展需求,积极推动教育事业的全面进步,在拔尖创新人才的培育与成长中发挥其应有的作用。

1.1 新时代基础教育的使命要求

高质量的基础教育应该让每个学生在原有基础上实现进步,以此推动基础教育向更高层次发展。

(1) 基础教育深化改革的需要。基础教育是高质量教育体系中的基础而重要的环节,通过教育改革让每个孩子的创新素养得以提升,让更多有天赋的孩子脱颖而出,避免“泯然众人”,这是更高质量的教育公平^[1]。拔尖创新人才的早期培养,是对拔尖创新人才的深度关怀,这些人才具有更迫切的学习需求。关注不应仅限于他们的特殊才能,而应通过挖掘和培养他们的特长,促进其全面而个性化的发展,这是深化素质教育、贯彻立德树人教育目标的关键,也是对学生真正的关怀与支持。

(2) 办好人民满意教育的需要。实现人民满意的教育,需坚持以人民为中心的原则,满足大众对教育的更高期待,保障每个家庭和学生的成长过程充满平等与正义。家长们期望学校能够挖掘孩子的潜力,助其实现梦想。注重培养拔尖创新人才,同时不遗忘任何一位学生。教育的多元体系旨在为所有学生提供个性化发展机会。通过拔尖创新人才早期培养,让优秀的学生和家增长进获得感,增强他们对教育进步的认同,这是实现人民满意教育的积极举措。

1.2 摆脱创新人才早期培养的困境

拔尖创新人才早期培养是指在基础教育阶段,开发学生的发展潜力,将其培养成为未来具有创新行动力、能领军实现大创新的因材施教型教育^[2]。虽然不少普通高中对此进行了积极探索,但仍有学校对拔尖创新人才早期培养存在认识误区,影响了拔尖创新人才培养的数量和质量。

首先,培养对象偏离。当前不少学校在选拔拔尖创新人才时存在误区,过分强调“拔尖”,只重视对少数学生的选拔而忽视对全体学生的培育。基础教育阶段是人才早期培养的关键时期,每一位具备创新素养的学生都有潜力成为“拔尖创新人才”。在基础教育阶段,培养对象应涵盖所有具有创新潜能的学生,即全体学生。

其次,重选拔轻培养。学校自发的探索与零散的实验,让早期培养变成应试能力的比拼。学校过于重视对优秀学生的选拔,却弱化了对学生创新热情、创新素

养的激发和引导,难以满足不同人才对教育的个性化需求,无法实现优秀人才的脱颖而出。

最后,教育资源不足。不少学校开展拔尖创新人才培养时缺乏相适应的教学、实验设备与教学场馆,教学方式单一,简单将拔尖创新人才培养变成了另外一种形式的刷题和应试训练,直接影响了拔尖创新人才培养的质量;缺乏大学、科研机构、社会企业的资源支持,导致教育脱节,不利于培养具有创新素养的人才。

当前,集团化办学取得了巨大成功,成为基础教育高质量发展的重要形式。其在资源共享、规模效应、品牌提升、质量均衡和创新驱动等多方面的优势,在拔尖创新人才早期培养中,更要在教育资源的最优配置和教育教学效果的全面提升方面发挥重要作用。

2 集团化视角下拔尖创新人才早期培养的基本主张

培养拔尖创新人才并非一朝一夕之事,教育集团应当怀揣强烈的责任感、紧迫感和使命感,始终坚守立德树人的根本宗旨,以前瞻性思维和超前规划,为学生提供更多的选择机会和发展空间,创设丰富而精准的资源支持,助力他们在追求卓越的道路上不断前行。

2.1 高站位,更新人才培养理念

2023年2月,习近平总书记在中共中央政治局第三次集体学习时再次强调,要深入实施拔尖学生培养计划。我国需要不断推动拔尖人才培养政策改革创新,以保持在国际竞争中的优势地位^[3]。基础教育阶段学校应当将拔尖创新人才早期培养看作一种基础战略任务,以新站位、新格局来审视教育理念。2023年6月,国务院办公厅发布《关于构建优质均衡的基本公共教育服务体系的意见》,提出“健全面向全体学生的个性化培养机制,优化创新人才培养环境条件”。2024年3月,教育部办公厅开展“义务教育阳光招生专项行动”,明确“拔尖创新人才早期培养、外语艺术体育类办学特色学校的特殊类型招生政策是否经由省级教育行政部门制定出台或审批、备案”。

不同年龄阶段的学生呈现不同的发展特点,应当更新人才培养理念,综合考量学生个体的发展性、复杂性、多样性,将培养目标与动态发展、潜能发掘、个性差异相关联^[4]。在教育主管部门的指导下,开展拔尖创新人才早期培养工作,有助于进一步实现基础教育更高质量的公平。拔尖创新人才的培养需全面、整体推进,整合教育教学资源,以促使各类顶尖人才不断涌现。

2.2 新理念,面向集团全体学生

对基础教育而言,“拔尖”与“创新”有不同的内涵。每个孩子都有创新的可能,创新素养可以培育。应该关注每个孩子的创新素养、创造潜质,需要加强每一个孩子的创新意识与创新能力培养^[5]。在基础教育阶

段，需强调拔尖创新人才早期培养应在面向全体学生、着力全面发展的基础上关注个别差异，促进学生个性化发展，而不能脱离基础教育的“基础”使命，不能把早期培养等同于“提前选拔”“掐尖招生”，不能把拔尖创新人才等同于考试高分的“尖子生”^[6]。创新是每个学生的内在需求，每一位学生通过学习，都能发现自己的个性、特长、潜能，能够实现最好的发展。

对于教育集团来讲，拔尖创新人才教育应该面向集团所有校区的所有学生。首先，要构建有利于创新人才发现、培养的教育教学环境，让人人有机会参与；其次，拔尖创新人才的潜力和培养方向应当是多元化的，不同的学生能够得到不同的发展，每个学生都有个性自由发展的机会；最后，“拔尖”和“创新”是基于深厚基础的，整个集团要整体夯实、全面提升。

2.3 系统性，建立完善育人生态

从教育生态学角度看，教育集团视域下的拔尖创新人才培养是一个动态、开放和多元的生态系统，各校区应该破除校区壁垒，让教育环境、教育资源、师生关系之间相互影响、相互作用。

教育集团应当整体统筹，探索有效的生态模式，实现横向学科、纵向学段以及竖向校内外资源的深度融合。通过课程设置、教材教法、考核评价等方面的系统改革，形成一个全方位、立体化的教育体系。在多维度衔接、全面配套措施以及多元化育人目标的指导下，突破学科、学段和校园的界限，为学生创造一个开放、包容的学习环境，满足拔尖创新人才全面、个性化、可持

续发展的需求。通过这样的平台，学生不仅能够集体中找到自己的位置，承担责任，实现社会价值，而且能够在生态化的教育环境中，挖掘自己的潜力，实现自我价值。

3 集团化视角下拔尖创新人才早期培养路径

拔尖创新人才的培养是一项系统工程，需要遵循教育规律和学生身心发展规律，还需要高等教育和基础教育合理衔接，不同层次学校贯通培养，教育领域内部和外部协同探索^[7]。集团统筹下可集中拔尖创新人才培养资源，横向贯通校区、学段，纵向构建贯通培养体系，从协同机制、课程体系、培养体系、师资队伍等多个维度进行系统性变革。

3.1 创新机制，夯实基础

教育治理结构与治理能力的现代化是教育高质量发展的重要保障，拔尖创新人才培养需要人才培养模式的创新、组织机制的变革和治理结构的优化^[8]。

教育集团可设立“拔尖创新人才总部”，采用混合制的形式，集团内的成员学校分别组建“拔尖创新人才分部”，总部与分部是业务指导与合作关系，在品牌、管理、师资、招生等方面与总部进行多种形式的合作。参与拔尖创新人才培养工作的人员，其工作单位、隶属关系等不变。由此夯实拔尖创新人才的基础，让每一个校区的学生都有机会参与、有机会被发现。

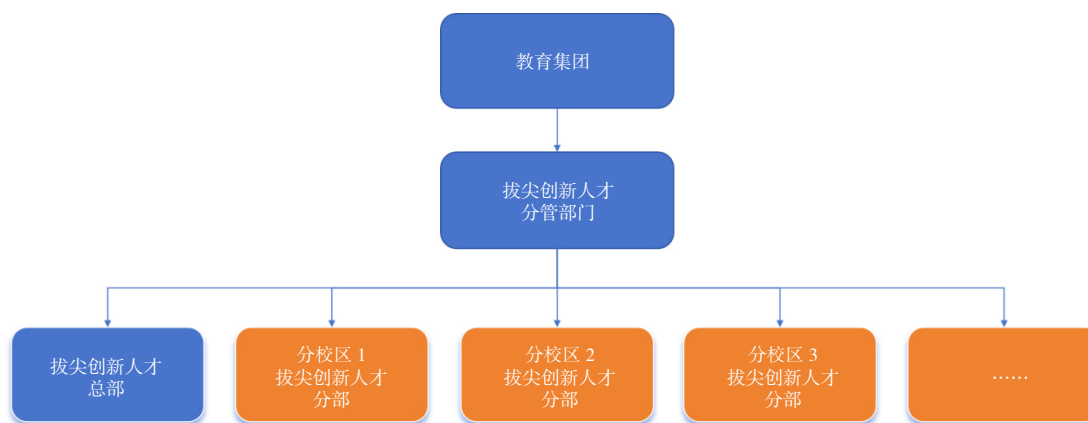


图 1 业务关系

Figure 1 Operational relationship

3.1.1 分层实施，拓展培养对象

各学校分部开展基础课程的教学，推出面向全体学生的兴趣导向课程，这些课程旨在发掘具有创新潜力的学生，并通过基础课程的教学与选拔，确保每个学生都有展现自我的平台，从而拓宽选拔和培养顶尖创新人才

的范围，为大规模培养拔尖创新人才奠定基础。

总部将对各分校筛选出的优秀学生进行集中强化培养，以进一步挖掘他们的潜力。通过中学与大学衔接课程，为这些拔尖创新人才打下坚实的学业基础，并为他们开辟多样化的升学路径。



图2 课程实施

Figure 2 Curriculum implementation

3.1.2 总部引领，扩大教师队伍

拔尖创新人才早期培养，需要有专业的教师队伍。在集团视域下，既要增加专业人才，又要避免重复建设。

(1) 夯实总部核心团队。高阶竞赛教练、集训资源由总部建设，该团队由国内顶尖的竞赛教练、北大清华研究生，以及曾经获得学科竞赛金银牌及以上的优秀毕业生组成，团队结构科学、经验丰富、专业水平扎实。同时引进语文、英语、德育、体育、艺术等基础学科课程教师，形成国内领先的核心教学团队。

(2) 加强教师梯队培养。营造教研、科研氛围，各学科有计划地开展学科教师培养计划。活动由总部教练组织，轮流在各校分部开展，以促进各校教师业务能力持续提升。在教学中尝试大单元教学、项目式教学、跨学科教学等教学形式，提升教学效率。开展教师技能展示、公开课活动，激发教师的学习热情，巩固其教学信心，发展其教学潜能。邀请并鼓励各分校教师参与外出学习、教研交流、学术研讨，促进教师开阔眼界。

(3) 开展教师柔性流动。高素质的师资队伍是拔尖

创新人才培养的重要保障。总部的骨干教师通过师徒结对、流动授课、驻校带班等不同方式，加强各校区分部间的柔性流动；学生培养方面实行导师制，不同校区优秀学生均可以申请总部的课程，由总部教师指导学生开展研究性学习、参与学科竞赛、参与高校学科体验营等活动，拓展学生的多元化学习体验。

(4) 持续推进大师引领。通过邀请科学家、院士、国家队集训队领队、高校教授作为教师发展顾问、学术顾问，同时借助不同领域教育专家的影响力，激发教师和学生的学术热情，获取更多的社会资源和支持。

3.1.3 各校区共创，丰富课程资源体系

在课程体系方面，由总部整体规划，各分校分部共研共建课程资源、创设教育环境和空间，并对集团内所有校区开放共享，全域利用教育资源。

(1) 构建完备的课程体系。由校领导牵头，总部各学科教研组为核心，分校区教学骨干参与，共同构建拔尖创新人才早期培养的总课程体系。总部教师设计制作教学资源、打造典型教学案例、分享实际教学经验。课程体系注重以全面发展为基础，兼顾个性化发展需要，注重知识体系的全面与连贯，确保适用于所有校区。

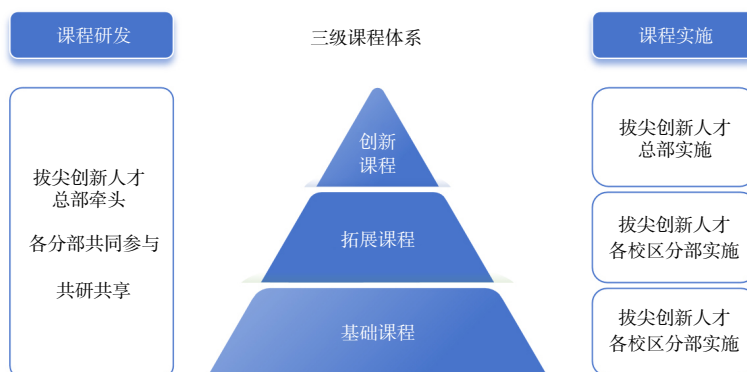


图3 课程体系

Figure 3 Curriculum system

(2) 搭建开放的共享平台。各校区分部根据自身特点, 创建具有不同功能的教室、实验室或活动场馆, 满足学生的个性化学习需求。利用分层、分对象走班, 缓解场地压力, 做到空间、场馆、资源合理配置, 覆盖教育集团所有师生。

3.1.4 学籍不转移, 校区共生共赢

学生培养方面, 分层分类共育, 实现集团内各校区共生共赢。

(1) 分层培养。根据学生的知识基础、学习能力和兴趣特长, 各校区分部均能承担发现课程和基础培养任务; 有个性化需求的学生可选择总部的集训课程, 由导师为其匹配契合的教育内容与发展方向。既满足基础学生的需求, 又能为学有余力的学生提供更多挑战和机遇。

(2) 分类指导。在分层的基础上, 进一步根据学生的兴趣和特长进行分类, 提供专业化的指导和支持。对于科学兴趣浓厚的学生, 可以提供更多实验和研究的机会; 对于有艺术特长的学生, 则可以加强艺术教育和实践活动。

(3) 共生共赢。学生在校区间的选课、走班、游学不涉及学籍变化, 通过分层分类共育, 各校区能够在保持自身特色的同时, 相互学习、相互促进, 形成良性的竞争与合作氛围。这种共生关系有助于提升整个集团的教育质量和品牌影响力, 实现共赢发展。

分层分类共育不仅能够满足学生个性化发展的需求, 还能够促进集团内各校区的协同发展, 实现教育资源的优化配置和教育教学效果的全面提升。

3.2 多维融合, 系统构建课程体系

人才培养的主要教育载体是课程。从集团化视角出发, 遵循教育规律、人才成长规律, 解决贯通培养模式下各学段壁垒问题, 做到上下衔接, 构建既能面向全体学生, 又适用于所有校区的课程体系。

3.2.1 确立课程理念与目标

基于国家课程改革要求和人才发展规律, 确立科学的课程理念与目标。

(1) 确立课程理念

①兼顾全体与个性。提供面向全体学生的普适性课程, 注重激发学生的内生动力, 让人人都能找到自己热爱的领域并积极投身其中。

②弱选拔重发现。坚信每个人内心都蕴含着创新的潜能, 弱化选拔性考核, 加强过程性评估与发现, 让不同领域有潜能的学生都有机会得到更好的发展。

③系统与动态并重。坚持创新思维、创新品质的培养, 强调课程的连贯性、系统性和发展性, 注重开放性流入与动态性流出的支持和保障。

(2) 确立课程目标

遵循每个学生都是独特个体, 都有可能成为不同领

域拔尖创新人才的理念, 课程目标需要兼顾普适性和个性化。

①具备坚定的理想信念和社会责任感。践行社会主义核心价值观, 弘扬中华优秀传统文化、革命文化和社会主义先进文化; 具备强烈的社会责任感、坚定的理想信念和使命担当; 具备宽广的世界眼光、高尚的道德品行和平等意识; 具有良好的道德品质, 尊重他人, 包容多元文化, 具有良好的社会公德。

②具备卓越的学科基础知识和技能。在某一领域或专业有很深的造诣和优秀的学术能力; 掌握信息化工具和方法, 具备优秀的多渠道信息获取能力; 具备丰富的想象力与抽象思维能力、卓越的动手实践能力; 具备优秀的信息分析、处理能力, 能够创造性地应用知识解决未知问题。

③具有优秀的综合素养和团队精神。具有积极健康的生活习惯, 自尊、自信、自爱; 具有坚韧的心理品质, 乐观、向上; 具有优秀的人文素养, 健康的审美情趣; 具备独立生活和社会适应能力, 以及良好的生涯规划能力; 具备团队精神和活动组织能力, 以及新时代人才所需的交往能力; 尊重和理解文化多样性, 具有开放意识和国际视野。

④形成坚韧不拔的品质和创新素养。具有强烈的好奇心、积极的学习态度和浓厚的学习兴趣; 具有持续学习、追求卓越、坚韧不拔的精神; 具有卓越的创新意识、创新思维和创新精神, 具备优秀的创造性人格。

3.2.2 打造科学的课程结构

建构“多元化”“系统化”和“弹性化”的课程体系, 满足不同类别、不同层次学生的多元化需求, 使所有学生都能选择自己感兴趣的课程, 每个人的特点都能通过课程得以彰显。

(1) 发现课程。以夏/冬令营、学科体验营、选修课等形式开展, 通过过程性、总结性评估相结合的方式, 充分照顾个体发展差异, 避免以单一的智商或者认知能力水平指标选拔学生。通过自主选择和灵活多样的测试进行科学评价, 灵活有效地甄别与发现, 让具有不同领域兴趣和潜力的学生都能参与其中。

(2) 拓展课程。注重人人参与、主动参与、乐于参与。德育课程覆盖全体学生, 落实立德树人的根本任务; 创造性实施国家基础课程, 实现学科交叉融合; 开展社团活动、研究性学习等课程, 为学生提供更多组织活动、社会交往、生涯规划方面的发展与指导。

(3) 创新课程。注重学科知识体系的健全连贯, 强调科学与人文并重的学习领域, 突出对高阶能力培养的需求。开设“大学先修课程”“强基课程”和“竞赛课程”等, 为“学有余力、学有志趣、学有专长”的学生提供国家必修课程以外的专属课程, 包含常规课程、集训课程。

(4) 衔接课程。解决拔尖创新人才课程衔接问题。

对学段、学科、校内外知识进行有效统筹,伴随学生学习变化,为学生动态化发展提供保障。

3.2.3 建立“因材施教”的贯通培养体系

拔尖创新人才在个性和特质上具有多样性,成长路径也存在差异化。因此,培养过程既要考虑所有学生的整体学习进度,也要坚持个性化教育原则;既有统一的标准模式,也要适应学生的多元化、个性化需求。要积极营造有利的学习环境,提升培养模式的多样性和灵活性,推动学生个性化成长,增强其自主探索和实践活动能力。

立足于贯通培养体系,对学生实行六年或七年一贯制培养,取消因小升初、中考而进行的应试训练,将该时间交还给师生,用于深度挖掘和广度拓展,也用于各类社会实践课程的开展,同时辅以小初衔接课程的合理补充^[9]。这样,学生不再承受升学的压力,且由相对稳定的教师团队开展教育教学活动。

例如,成都市锦江区嘉祥外国语学校实施的一贯制培养模式:初中学段,预计用2~2.5年完成初中大部分课程内容,基本达到初中毕业要求;高中学段,预计用3.5年完成国家法定课程,同时实施拔尖创新人才早期培养课程。该校创新实行大、小学段交叉制度,每学期采用“大学段10周+小学段1周+大学段9周”的模式。大学段由学校统一安排国家法定课程、选修课程、拓展课程的学习,小学段则由学生根据自身情况,自主选择研究性学习、各类社会实践(如参观大学实验室、博物馆、进工厂实习等)、国际游学实践、学科自习等活动。高三下学期学段,集中复习、冲刺高考,争取取得更加优异的高考成绩。

学生根据自己的学习进度和实际情况,可在不同学段间进行选择,通过学习能力评估后,可通过选课走班的方式进入合适的班级。

3.3 主体协同,持续强化支持保障

林崇德等学者通过对34位自然科学拔尖创新人才、36位社会科学拔尖创新人才的访谈研究发现,“早期促进经验”,包括父母和中小学教师的作用、成长环境氛围、青少年时期广泛的兴趣和爱好、具有挑战性经历和多样性经历,是拔尖创新人才成长的重要因素^[9]。因此,要重视不同社会主体的协同育人,整合家庭、学校、政府及社会等多方力量,共同破解教育系统难题,构建一个开放且多元化的培养环境。

(1)与高校协同育人。借助高校平台和资源,打通学校与高校的人才培养壁垒,开展大学先修课程,举办学科专家讲座、游学体验营等活动,并与高校专家共同研究课程内容,落实拔尖创新人才专业素养培养工作。

(2)与科研院所合作育人。建设拔尖创新人才学科集训基地、信息学高标准机房、学科实验室等,邀请科研院所专家围绕基础科学、生命科学、信息科学等不同

领域合作开展实践课程,拓展学生研究能力。

(3)与社会机构合作育人。与博物馆、社区、企业、公园等社会机构广泛合作,建立社会实践基地,为学生提供深入社会实践的机会,强调理论学习与研究实践的分析与讨论,为学生发展提供更真实的学习场域。

3.4 构建常态化的运行监督体系

在集团的整体统筹视域下,拔尖创新人才的培养需要构建常态化的运行监督体系,以确保人才培养工作的质量和效果。这一体系涵盖教学质量评估、教师发展水平评价、师生激励机制以及学部运行情况等方面,形成常态化的监督机制。

常态化的监督机制有利于加强对各校区分部的运行情况以及交流教师等的评价监督。通过对各校区分部教学质量的评估,可以及时发现人才选拔和培养过程中存在的问题,进而提高培养质量。通过对教师水平的综合评价,可以激励教师不断提升自身素质和教学能力,促进教师队伍的专业成长。激励机制则可以激发教师和学生的积极性和创造力,推动人才培养工作的深入发展。

常态化的运行监督体系还有利于激发各分校的主动性,营造良好的团结奋进的发展环境。通过监督和评价,各校区可以明确自身的发展方向和目标,相互学习、相互借鉴,形成良性竞争和合作的关系,共同推动集团化办学的发展。

集团在授予各校区分部选拔、培养权限的同时,也要承担监督管理责任。集团应当对拔尖创新人才培养总部和各校区分部进行合理有效的监督,确保各项工作朝着正确方向推进。可以采取以下措施:

(1)建立健全监督机制。明确监督责任,制定监督标准和程序,确保监督工作的规范性和有效性。

(2)加强对教师队伍的培训和考核。提升教师的专业素养和教学能力,为拔尖创新人才的培养提供有力保障。

(3)建立激励机制。鼓励教师和学生的创新精神和实践能力,激发他们的积极性和创造力。

(4)加强与高校、科研院所和社会机构的合作。为拔尖创新人才的培养提供更为广阔的平台和资源。

(5)建立健全信息反馈机制。及时了解各校区人才培养工作的进展以及存在的问题,为集团决策提供依据。

4 集团化视角下拔尖创新人才培养的思考和展望

在集团化视角下,拔尖创新人才的培养不仅关注个体发展,还注重集体协同效应。通过整合资源、优化配置,集团化办学能够为拔尖创新人才提供更为广阔的发展空间和多样化的学习机会。在此基础上,可以从以下几个方面展开思考和探索。

4.1 将拔尖创新人才培养和大众教育融合

在基础教育阶段开展拔尖创新人才早期培养，并非要开辟一条特殊的人才选拔路径，而是要更充分地因材施教，创造更加灵活有利的环境，促进各类一流人才不断涌现。

在集团化视角下，需要克服功利思想，摆脱升学导向，将拔尖创新人才培养与普通大众教育相融合，研究课程体系和人才培养模式，以实现育人体系的全面优化和人才培养质量的提升，让具有创新潜质的孩子有机会在学习过程中自然地“冒出来”。

4.2 贯通培养和衔接教育的深入探索和改革

实现大学、中学、小学之间的贯通式培养与无缝对接，共同培育拔尖创新人才，不仅是学术界关注的焦点，更是当前实践领域的迫切需求。探索如何强化基础教育与高等教育的有效衔接，构建拔尖创新人才贯通培养机制和体系，不仅关乎教学内容本身，更需与促进教育公平、改革教育评价体系以及高等教育综合改革同步推进。教育集团更应秉持系统性和生态化的思考方式，确立长远而稳定的战略方向，展现出敢于进行前瞻性改革探索的勇气和决心。将集团内小学、初中、高中教育进一步整合、贯通，减少学生的重复性学习和低效刷题，更加注重学生多元智能和学习潜力的激发。

4.3 更深入探索多元培养体系中的资源整合和共享

拔尖创新人才需要的是能够激发潜能、拓宽视野、提供实践平台和持续激励的多元化资源体系。

教育集团需通过建立统一的资源管理平台、优化师资配置、共享课程与教学资源、加强设施设备共建共享、拓展外部合作与资源引入、加强经费保障与政策支

持、建立有效协调机制以及强化评估与反馈等综合措施，实现资源的高效整合，从而提升教育质量、增强集团竞争力、促进均衡发展，并提高整体运营效率。

参考文献

- [1] 倪娟. 拔尖创新人才早期培养的战略意义、核心内涵及实践路径[J]. 人民教育, 2023(12): 50-55.
- [2] 钱智, 吴也白, 宋清, 等. 上海拔尖创新人才早期培养存在的问题和对策[J]. 科学发展, 2022(2): 15-22.
- [3] 解婷. 中国拔尖人才培养政策的变迁模式研究[D]. 兰州: 兰州大学, 2023.
- [4] 薛丽霞. 生态治理视角下教育集团创新人才培养的实践路径——以北京市第二中学教育集团为例[J]. 中国教育学刊, 2024(9): 92-97.
- [5] 李政涛, 黄书光, 卜玉华, 等. 2023中国中小学教育新进展新趋势[J]. 人民教育, 2024(Z1): 31-48.
- [6] 钟秉林, 方芳. 高等教育普及化阶段精英教育的逻辑基础与实践路径[J]. 中国远程教育, 2023, 43(1): 21-29.
- [7] 钟秉林, 陈枫, 王新风. 我国拔尖创新人才培养体系的本土经验与理论构建[J]. 中国远程教育, 2023, 43(12): 1-9.
- [8] 刘刚. “二四分段”课程改革的探索与思考[J]. 新课程(下), 2018(3): 54-55.
- [9] 林崇德, 胡卫平. 创造性人才的成长规律和培养模式[J]. 北京师范大学学报(社会科学版), 2012(1): 36-42.

Exploration of Early Cultivation of Top-notch Innovative Talents from the Perspective of Collectivization

Liu Gang¹ Zhang Yunbin² Pu Dayong²

1. *Chengdu Jiexiang Foreign Language School, Chengdu;*

2. *Chengdu Normal University, Chengdu*

Abstract: The cultivation of top-notch innovative talents in the basic education stage needs to be aimed at all students, build an environment that stimulates students' interest and potential, effectively identify and cultivate students' innovative potential, and lay a solid foundation for students to become truly top-notch innovative talents in the future. The education group can fully leverage its advantages in unified management, educational philosophy, school operation, scientific research technology, evaluation, and asset management, further innovate mechanisms, expand the foundation of talent cultivation, build a systematic curriculum and evaluation system, carry out effective collaboration, make up for the shortcomings of each branch campus in terms of faculty strength and teaching resources, and promote the overall improvement of talent discovery and cultivation quality.

Key words: Group based education; Top-notch innovative talents; Through cultivation