

基于WSR系统方法论的安徽省高水平运动队管理模式构建

戴明杰

(湖北大学 体育学院, 湖北 武汉 430062)

摘要: 本文以WSR理论为支撑, 结合安徽省高水平运动队的管理现状, 在分析安徽省高水平运动队管理体系、层次关系与结构体系的基础上, 系统阐述了模式物理(W)、事理(S)与人理(R)三大子系统的结构和操作关系, 并构建了W(物理设施保障子系统)、S(事理规章制度子系统)和R(人理人力资源子系统)三维结构的安徽省高水平运动队WSR三维管理模式, 以期建立一种适合安徽省高水平运动队建设并与新时代接轨的管理体制和运行机制提供理论参考。

关键词: 高水平运动队; 管理模式; WSR系统方法论

Construction of the Management Model of High-level Sports Teams in Anhui Province Based on the WSR System Methodology

DAI Ming-jie

(School of Physical Education, Hubei University, Wuhan 430062, China)

Abstract: Supported by WSR theory, combined with the management status of high-level sports teams in Anhui Province, on the basis of analyzing the management system, hierarchical relationship and structural system of sports teams in Anhui Province, On the premise of systematically elaborating the structure and operation relations of the three subsystems of model physics (W), management (R) and human management (R), the WSR three-dimensional management model of high-level sports teams in Anhui Province was constructed with the overall structure of W (physical facilities support subsystem), S (Management rules and regulations subsystem) and R (human management and human resources subsystem). In order to provide a theoretical reference for the establishment of a management system and operation mechanism suitable for the construction of high-level sports teams in Anhui province and in line with the new era.

Key words: High-level sports team; Management mode; WSR system methodology

高水平运动队是指具备条件的普通高等学校, 招收具有较高运动水平的运动员学生而组建的学生运动员代表队。高校高水平运动队是学校竞技体育的典型表现^[1], 其主要任务是引领学校体育课余训练和竞赛发展, 为国家培养全面发展的高水平体育人才, 并完成世界大学生运动会及国际、国内重大体育比赛任务。安

徽省高水平运动队在全国和国际比赛中屡获佳绩, 如在全国羽毛球单项锦标赛、全国射击锦标赛、亚洲赛艇锦标赛等赛事中斩获冠军、亚军等荣誉。这些成绩充分展示了安徽省高校高水平运动队的竞技水平和实力, 也为安徽省的体育事业发展做出了积极贡献。然而, 安徽省高校高水平运动队起步虽较早, 但其发展相

对缓慢, 尽管取得了一些阶段性成绩, 但整体水平仍有待提高^[2]。现行管理模式仍存在一些弊端, 如权责不明, 多个部门共同管理可能导致权责不清晰, 资源配置不均衡, 奖励机制不足等问题。因此, 建立一套更为科学、规范、合理且人性化的管理体系, 已成为高水平运动队管理的当务之急^[3]。可以借鉴 WSR 系统方法论构建安徽省高水平运动队 WSR 三维管理系统模型, 为安徽省高水平运动队的系统科学管理提供理论

借鉴。

1 WSR 系统方法论

“物理—事理—人理”系统方法论 (Wuli-Shili-Renli system approach, 简称 WSR 方法论) 是顾基发研究员于 1994 年访问英国霍尔大学 (University of Hull) 系统研究中心时, 与朱志昌博士共同研讨提出的一种东方系统方法论^[4]。如表 1 所示。

表 1 物理—事理—人理系统方法论

	物理	事理	人理
道理	物质世界、法规、规则的理论	管理和做事的理论	人、纪律、规范的理论
对象	客观的物质世界	组织、系统	人、群体、人际关系、智慧
着重点	是什么? 功能分析	怎么做? 逻辑分析	应当怎么做? 人文分析
原则	诚实、真理、尽可能正确	协调、有效、尽可能平滑	人性、有效果、尽可能灵活
需要的知识	自然科学	管理科学、系统科学	人文知识、行为科学

WSR 管理模式由 W (物理设施保障子系统)、S (事理规章制度子系统) 和 R (人理人力资源子系统) 三个维度组成。WSR 理论不仅是一种系统的方法论, 也是一种解决复杂问题的工具, 更是中国传统哲学思想与西方系统方法的综合统一, 兼具定性定量分析的

特点^[5]。

2 安徽省高水平运动队组织管理现状

2.1 安徽省高水平运动队现行管理模式

图 1 是对安徽省高水平运动队现行管理模式的概述。

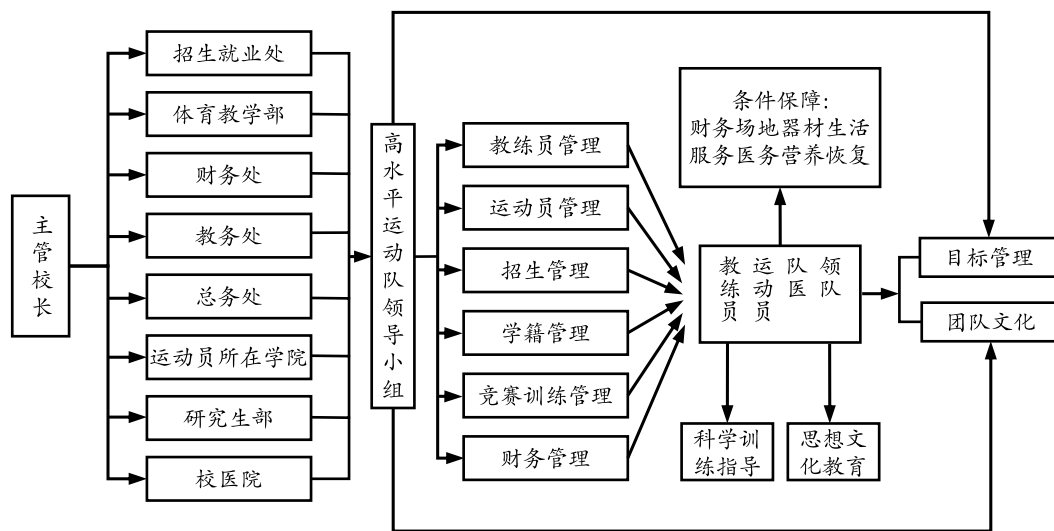


图 1 安徽省高水平运动队现行管理模式

从图 1 可以看出, 该管理模式主要分为决策层、领导层和执行层三个层级。决策层由主管体育的校长担任; 领导层由招生就业处、体育教学部、财务处、教务处、总务处、运动员所在学院以及校医院构成; 执行层则由领队、教练员、队医与运动员组成, 在决策层及领导层的指导下完成高素质运动员的培养任务。

2.2 安徽省高水平运动队现行管理模式存在的主要问题

安徽省高水平运动队现行管理模式为运动队的建设带来了一定的贡献, 但仍存在一些问题。首先, 权责不明。多个部门共同管理可能导致权责不明确, 容易出现管理上的漏洞和缺失。其次, 资源配置不均。在有限的

资金预算下，某些热门项目或已经取得较好成绩的运动队可能会得到更多的资金支持，而一些新兴项目或成绩相对较差的运动队则可能面临资金短缺的问题。这种资金分配不均不仅会影响运动队的正常运转，还可能导致一些有潜力的项目得不到充分发展。此外，在实际操作中，资源往往集中在少数几个运动队或运动员身上，而其他运动队和运动员则可能得不到足够的支持和指导。这种分配不均可能导致运动员之间的发展差距进一步扩大，不利于整个运动队的均衡发展。不同运动队之间在场地和设施的使用上也可能存在明显差异。一些运动队可能拥有先进的训练场地和设施，而另一些运动队则可能只能在条件较差的场地进行训练。再次，比赛机会分配不均。比赛是检验运动员水平、提升运动员竞技能力的重要途径。然而，在实际操作中，比赛机会的分配可能并不均衡。一些运动队可能能够获得更多的参赛机会，而另一些运动队则可能很少有机会参加比赛。这种比赛机会分配不均可能导致运动员的竞技经验积累不足，影响他们的长远发展。最后，激励机制不足。运动队中，对于运动员的奖励往往过于单一，主要侧重于比赛成绩，而忽视了运动员在训练中的表现、个人进步和团队贡献等方面。这种奖励机制不仅不能全面反映运动员的付出和成就，还可能导致运动员对比赛结果过分看重，而忽视了日常训练的重要性。对于运动员和教练员的晋升，缺乏明确的标准和程序。这可能导致一些有潜力的人才因为缺乏晋升机会而流失，同时也可能使得一些不符合要求的人员占据高位，影响整个运动队的效能。除此之外，

精神激励不足。除了物质奖励外，精神激励也是激励机制中不可或缺的一部分。然而，在实际操作中，运动队往往忽视了精神激励的重要性，缺乏对运动员和教练员的关怀和支持，使得他们在面对困难和挑战时缺乏足够的信心和动力。有效的反馈和沟通机制可以帮助运动员和教练员及时了解自己的表现和不足，从而调整和改进。然而，如果反馈和沟通机制不畅，就会导致信息无法准确、及时地传递，影响激励效果的发挥。

3 安徽省高水平运动队 WSR 三维管理模式 的构建

管理模式是在管理理念指导下建构起来的。WSR 系统方法论认为，在处理复杂问题时，要把 W（物理）、S（事理）、R（人理）三方面结合起来，利用人的理性思维的逻辑性和形象思维的创造性，做到知物理、晓事理、通人理，以组织实践活动，创造最大的效益和效率^[6]。按照 WSR 方法论的管理系统特点，安徽省高水平运动队的管理模式可分为由 W 物理（设施保障子系统）、S 事理（规章制度子系统）、R 人理（人力资源子系统）组成的管理行为体系结构^[7]。其中，W 物理（设施保障子系统）主要包括场地设施规划、运动器材与设备、信息网络系统、运动服装与装备、设施维护与管理；S 事理（规章制度子系统）主要包括训练与比赛制度、运动员与教练员管理制度、财务与后勤管理制度；R 人理（人力资源子系统）主要包括人力资源、奖赏制度、场地设施规划、运动服装与装备。如图 2 所示。

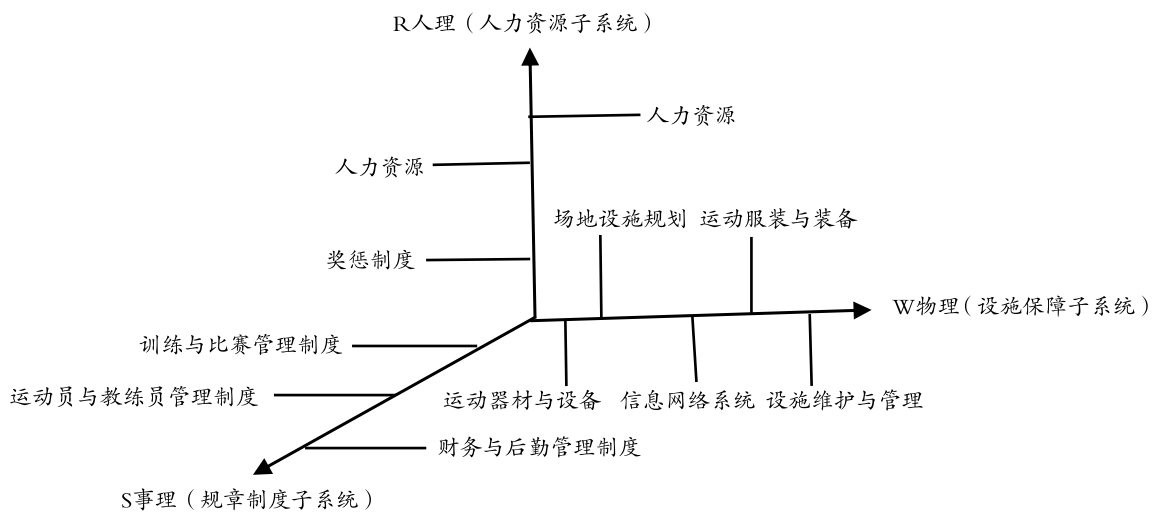


图 2 安徽省高水平运动队 WSR 三维管理模式示意图

3.1 W 物理（设施保障子系统）的构建及操作要点

物理机制强调物质的客观性^[8]。高水平运动队管理

的 W 物理（设施保障子系统）的结构包含多个重要内容，这些内容共同确保运动队的正常运作和高效训练。构建

一个功能完善、运行高效、安全可靠的安徽省高水平运动队 W 物理（设施保障子系统），可以为运动队的训练和比赛提供有力的物质保障。

如图 3 所示，W 物理（设施保障子系统）的结构主要包括场地设施规划、运动器材与设备、信息网络系统、运动服装与装备、设施维护与管理。其中，场地设施规划是物理设施保障子系统的基础，包括运动队的训练场地、比赛场地、热身区域以及必要的辅助设施的规划与设计。这些场地设施需要满足运动队的日常训练需求，同时也要考虑到比赛的要求，确保运动员在良好的环境中进行训练和比赛。运动器材与设备是物理设施保障子系统的核心部分，涵盖各种训练器材、比赛器材以及相关的辅助设备。这些器材和设备需要根据运动队的实际

需求进行选择 and 配置，确保运动员能够使用到最先进的器材进行训练，提升训练效果。随着科技的进步，信息网络在运动队管理中的作用日益凸显。物理设施保障子系统需要包括一个高效、稳定的信息网络系统，用于运动员的数据管理、训练计划的制定与实施、比赛信息的获取与分析等。运动服装与装备是保障运动员训练和比赛舒适度与安全性的关键部分。物理设施保障子系统需要为运动员提供合适的运动服装和装备，确保他们在训练和比赛中能够得到充分的保护，同时也能够发挥出最佳水平。物理设施保障子系统还需要包括设施的维护与管理，这包括对场地设施、运动器材、信息网络系统等定期的检查、维修和保养，确保这些设施始终处于良好的运行状态，为运动队的训练和比赛提供有力的保障。

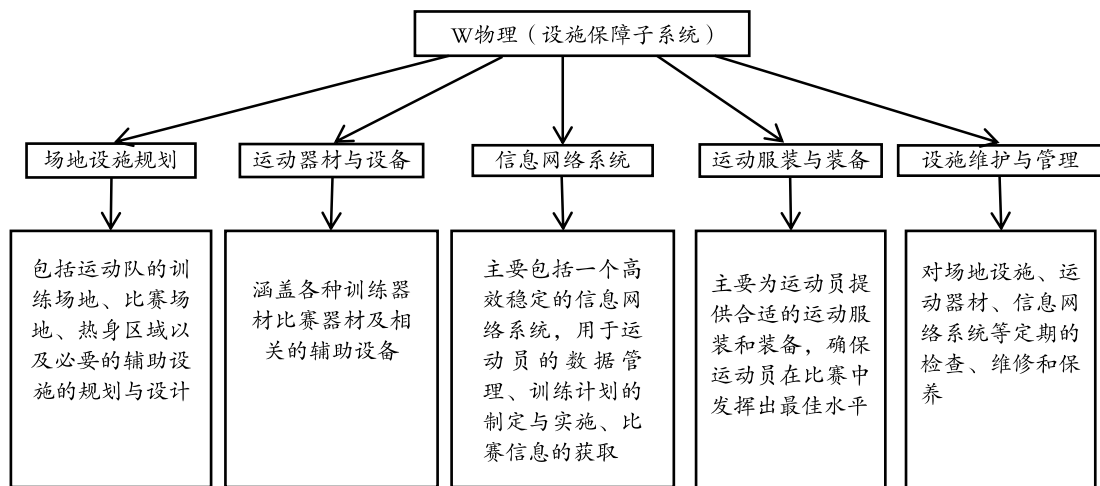


图 3 W 物理（设施保障子系统）结构图

在构建高水平运动队管理的 W 物理（设施保障子系统）时，需对运动队的训练、比赛和日常生活需求进行深入分析，明确物理设施的种类、数量、规格和功能要求，涵盖训练场地、器材设备、运动员宿舍、餐厅、医疗康复设施等。根据需求分析结果，制定详细的规划与设计，确保设施布局合理，满足运动员的训练和比赛需求，同时考虑运动员的生活便利性和舒适性。在设计过程中，注重设施的可持续性和环保性，采用节能、环保的材料和设备。采购与安装时应严格按照设计方案进行设施设备的采购和安装工作。在采购过程中，注重设备的质量和性能，选择有信誉的供应商。在安装过程中，确保设施设备的安装质量和安全性能，符合相关标准和规范。维护与保养需建立健全的设施维护和保养制度，定期对设施设备进行检查、维修和保养，确保设施设备的正常运行并延长使用寿命。同时，加强运动员对设施设备的正确使用和保养教育，提高设施设备的使用效率。

安全与风险管理在构建物理设施保障子系统时，要高度重视安全问题，制定完善的安全管理制度和应急预案。对设施设备进行定期的安全检查，及时发现和消除安全隐患。同时，加强运动员的安全教育和培训，提高他们的安全意识和自我保护能力。信息化与智能化引入信息化和智能化技术，提高物理设施保障子系统的管理水平和效率。例如，利用物联网技术实现设施设备的远程监控和管理，利用大数据分析技术优化设施设备的配置和使用等。

3.2 S 事理（规章制度子系统）的构建及操作要点

事理是 WSR 方法论中三个基本概念之一，是指涉及某项系统项目或问题处理过程中人们面对的客观存在及其规律时介入的机理^[9]。高水平运动队管理的 S 事理（规章制度子系统）是确保运动队有序运作和高效管理的重要保障。构建一个科学、合理、有效的安徽省高水平运

运动队 S 事理（规章制度子系统），可以为运动队的规范化管理提供有力保障。

如图 4 所示，S 事理（规章制度子系统）涵盖了多个关键内容，主要包括训练与比赛管理制度、运动员与教练员管理制度、财务与后勤保障管理制度。训练与比赛管理制度包括训练计划的制定、实施和调整，确保运动员的训练内容、时间和强度都符合其个人特点和发展需求。同时，训练管理制度还包括对训练过程的监督和评估，以确保训练效果达到预期目标。比赛管理制度涉及比赛的报名、参赛准备、比赛过程中的行为规范和赛后总结等方面。这些制度旨在确保运动员在比赛中能够充分发挥水平，维护运动队的形象和声誉，同时遵守比赛规则和纪律。运动员与教练员管理制度包括运动员的

选拔、注册、日常行为规范、奖惩措施等。运动员管理制度旨在激发运动员的积极性和参与度，保障其权益，同时促进运动员的全面发展。教练员管理制度涉及教练员的选拔、培训、职责划分和工作评估等方面。这些制度旨在确保教练员具备专业的教学水平和良好的职业道德，为运动员提供科学、有效的指导。财务与后勤保障管理制度包括运动队的经费来源、预算制定、支出审批和财务审计等方面。财务管理制度旨在确保运动队的资金使用合法、合规，提高资金的使用效率。后勤保障管理制度涉及运动队的场地设施、器材设备、餐饮住宿等方面的管理和保障。这些制度旨在确保运动员和教练员能够在良好的环境中进行训练和比赛，提高其训练效果和竞技水平。

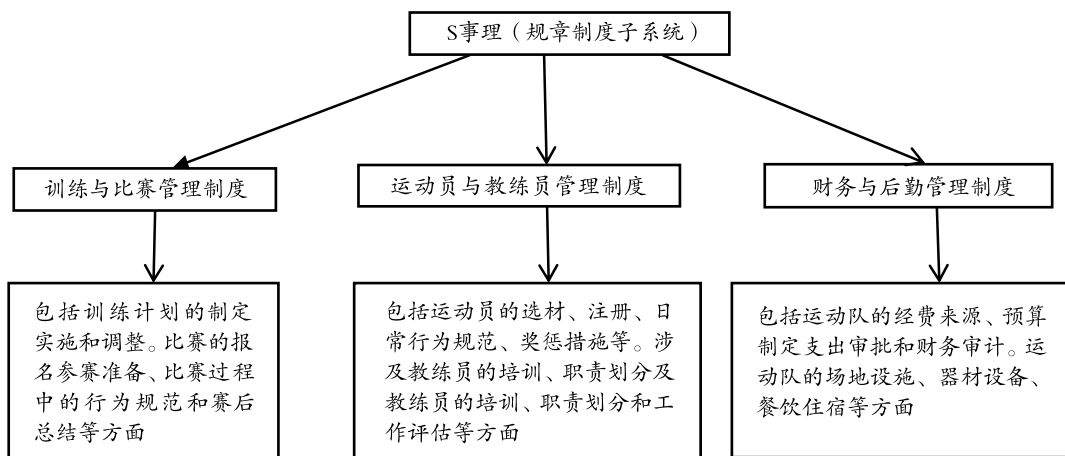


图 4 S 事理（规章制度子系统）结构图

在构建高水平运动队管理的 S 事理（规章制度子系统）时，要明确构建事理规章制度子系统的目标和原则。目标应围绕提升运动队的整体管理水平、促进运动员的全面发展、保障运动队的稳定运行等方面展开，原则则包括公正、公平、透明、可操作等，确保规章制度的权威性和可信度。进行深入的调研和分析工作，了解运动队的实际情况、运动员的需求以及现有规章制度存在的问题和不足。通过收集意见、座谈讨论等方式，广泛听取各方面的意见，为制定规章制度提供科学依据。根据调研结果和实际需求，制定具体的规章制度。规章制度应涵盖运动员的选拔、训练、比赛、日常管理、奖惩等方面，确保各个环节都有明确的规范和要求。同时，规章制度应注重细节，尽可能避免模糊和歧义，方便运动员理解和执行。制定初步规章制度后，要广泛征求运动员、教练员、管理人员等各方面的意见，对规章制度进行修改和完善。通过反复讨论和修改，确保规章制度的合理

性和可操作性。规章制度制定完成后，要进行宣传和推广工作。通过组织培训、讲解、宣传栏等方式，让运动员和管理人员了解规章制度的内容和要求，增强他们的遵守意识。同时，要建立健全的规章制度执行监督机制，确保规章制度的有效执行。规章制度不是一成不变的，需要随着运动队的发展和管理需求的变化进行定期评估和更新。通过收集反馈意见、分析执行效果等方式，对规章制度进行修订和完善，以适应新的形势和需求。

3.3 R 人理（人力资源子系统）结构图

对人力资源的管理处于 WSR 三维化系统管理的核心位置，因此对于该系统的构建也显得尤为重要。构建安徽省高水平运动队 R 人理（人力资源子系统）需要从明确目标与定位、完善组织架构、制定详细的管理制度与流程、强化信息化建设、加强人才队伍建设以及注重文化建设等方面入手，全面提升子系统的运行效率和管理水平。

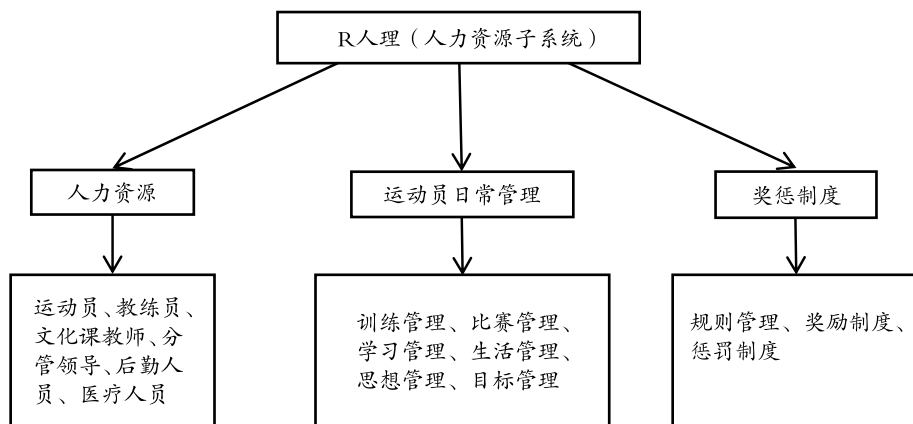


图5 R人理（人力资源子系统）结构图

WSR 方法论中的人理是关注涉及系统项目中所有团体之间的主观关系^[10]。如图5所示，R人理（人力资源子系统）的构成内容中，人力资源主要指的是运动员和相关管理人员。对于运动员的选拔，通常需要关注他们的身体素质、运动技能和心理素质等方面。而管理人员则需要具备丰富的体育赛事经验和技能，以便为运动员提供有效的指导和支持。为了确保人力资源的有效利用，运动队还需要进行定期的培训和评估。通过培训，可以提高运动员和管理人员的专业素质和技能水平；而评估则可以帮助运动队了解运动员和管理人员的实际表现，以便进行针对性的调整和优化。运动员日常管理主要涉及运动员的训练、生活、健康、心理等多个方面。根据运动员的竞技项目和个人特点，制定科学的训练计划，并监督计划的执行情况。同时，对运动员的训练过程进行记录和评估，以便及时发现问题并进行调整。关注运动员的饮食、睡眠、休息等日常生活习惯，确保他们保持良好的生活状态。此外，还要关注运动员的社交和娱乐活动，避免他们受到不良因素的影响。定期对运动员进行身体检查，监测他们的身体状况。一旦发现伤病或其他健康问题，要及时采取措施进行治疗和康复。关注运动员的心理状态，提供必要的心理咨询和支持。帮助运动员应对比赛压力、调整心态，保持良好的竞技状态。

奖惩制度是激励和约束运动员表现的重要手段。激励机制主要针对在比赛中取得优异成绩或在训练中表现出色的运动员，给予表彰和奖励。奖励形式可以包括物质奖励、荣誉证书、晋升机会等，旨在激发运动员的积极性和进取心。惩罚机制则针对违反队规、训练不积极或比赛表现不佳的运动员，采取警告、罚款、停训、降级等措施，以约束运动员的行为并督促其改进。在实施奖惩制度时，应确保公平公正，避免主观臆断和偏袒现象。

同时，根据运动员的具体情况和表现进行差异化处理，以达到最佳的激励和约束效果。

在构建安徽省高水平运动队R人理（人力资源子系统）时，需明确子系统的构建目标，例如提高运动员的训练效果、优化人力资源配置、提升竞技水平等。同时，应对安徽省高水平运动队的实际情况进行深入分析，明确子系统在整体战略中的定位，确保其与整体战略相契合。构建子系统需要建立清晰的组织架构，明确各部门的职责、权限和相互关系。例如，可以设立运动员选拔与培训部、竞赛与成绩管理部、人力资源开发与配置部等，以确保各项工作的有序开展。针对运动员的日常管理、奖惩制度以及人力资源的开发与配置等方面，需要制定详细的管理制度与流程。这些制度应涵盖运动员的选拔、培训、考核、奖惩等各个环节，确保管理工作的规范化和制度化。同时，建立高效的流程，优化人力资源的配置和使用。利用现代信息技术手段，如大数据、云计算等，构建信息化平台，实现人力资源信息的实时更新和共享。这有助于提高管理效率，降低管理成本，并为决策者提供有力的数据支持。子系统的构建和运行离不开高素质的人才队伍。因此，需要加强人才队伍建设，包括引进优秀人才、加强内部培训、建立激励机制等。通过不断提升人才队伍的素质和能力，为子系统的构建和运行提供有力保障。文化是组织的灵魂，对于竞技运动队来说也不例外。在构建子系统时，要注重培养积极向上的组织文化，营造团结、奋进、创新的工作氛围。通过文化建设，增强运动员和管理人员的归属感和凝聚力，为高水平运动队的长期发展奠定坚实基础。

4 结语

安徽省高水平运动队管理模式的建立不能停留在老观念上，而应长期吸收前沿的管理成果和理念。无论

是其他高水平运动队的管理方法, 还是其他行业的先进管理经验, 只要能为安徽省高水平运动队管理模式的建立所用, 都应拿来改进, 从而获得适合高水平运动队的实用管理经验。高水平运动队的建设不能一蹴而就。过去的管理体系改进通常是由结果推问题, 再对发现的问题进行改进, 这种方式在时效性方面存在严重不足, 同时对产生问题的运动员也是一种损害。随着教育的深入和社会的发展, 探索一条适应新时期高水平运动队的管理体制, 对竞技运动队进行科学化管理, 成为新的课题。因此, 本研究在借鉴已有研究成果的基础上, 以WSR三维管理理论为支撑, 构建了涵盖物理设施保障、事理规章制度和人理人力资源管理的三维一体管理体系, 期望为高水平运动队的管理和科学发展提供理论参考。然而, 针对当前安徽省高水平运动队“WSR三维系统化”管理模式现状, 仍有诸多方面不够完善。建议从安徽省高水平运动队的管理实际情况出发, 不断在系统中引入新的管理思想与方法, 进一步结合我国竞技体育人才多元化培养的需要, 使这种模式能够不断丰富和完善, 从而为促进安徽省高水平运动队的科学发展做出贡献。

参考文献

- [1] 李宁. 高校高水平运动队发展的本质要求与治理逻辑[J]. 北京体育大学学报, 2024, 47(8): 47-58, 104.
- [2] 赵德云, 王小维. 普通高校高水平运动队管理现状调查与对策分析——以安徽省为例[J]. 中国学校体育(高等教育), 2016, 3(3): 17-21.
- [3] 侯冠琳, 萧林静, 任红勇. 系统WSR三维视野下的我国高校高水平运动队管理模式[J]. 沈阳体育学院学报, 2007(4): 90-93.
- [4] Gu J F, Zhu Z C. The Wu-li Shi-li Ren-li Approach (WSR): An Oriental Systems Methodology [M] // Midgley G. L., Wiley J. eds. Systems Methodology: Possibilities for Cross-Cultural Learning and Integration. Hull: University of Hull, UK, 1995.
- [5] 廖生波, 郑超. 基于WSR三维视野下的高水平运动队管理模式构建[J]. 体育与科学, 2013, 34(4): 100-104.
- [6] 赵国杰, 吴连玉, 安丽. 基于WSR方法建构管理体系的尝试[J]. 现代管理科学, 2009(3): 24-25.
- [7] 崔高原. 湖北省高校啦啦操运动队WSR三维管理模式构建研究[J]. 湖北经济学院学报(人文社会科学版), 2018, 15(10): 154-156.
- [8] 戚俊娣, 贾连堃. 文化自信视域下的文化认知研究——基于WSR原理对群众体育文化的分析[J]. 山东社会科学, 2021(11): 138-142.
- [9] 李康. 基于WSR方法论的高校体育文化构建影响因素研究[J]. 南京体育学院学报(自然科学版), 2013, 12(5): 88-92.
- [10] 赵一平. 基于WSR方法论的竞技体育人才成长特征研究[J]. 体育与科学, 2011, 32(2): 91-95.